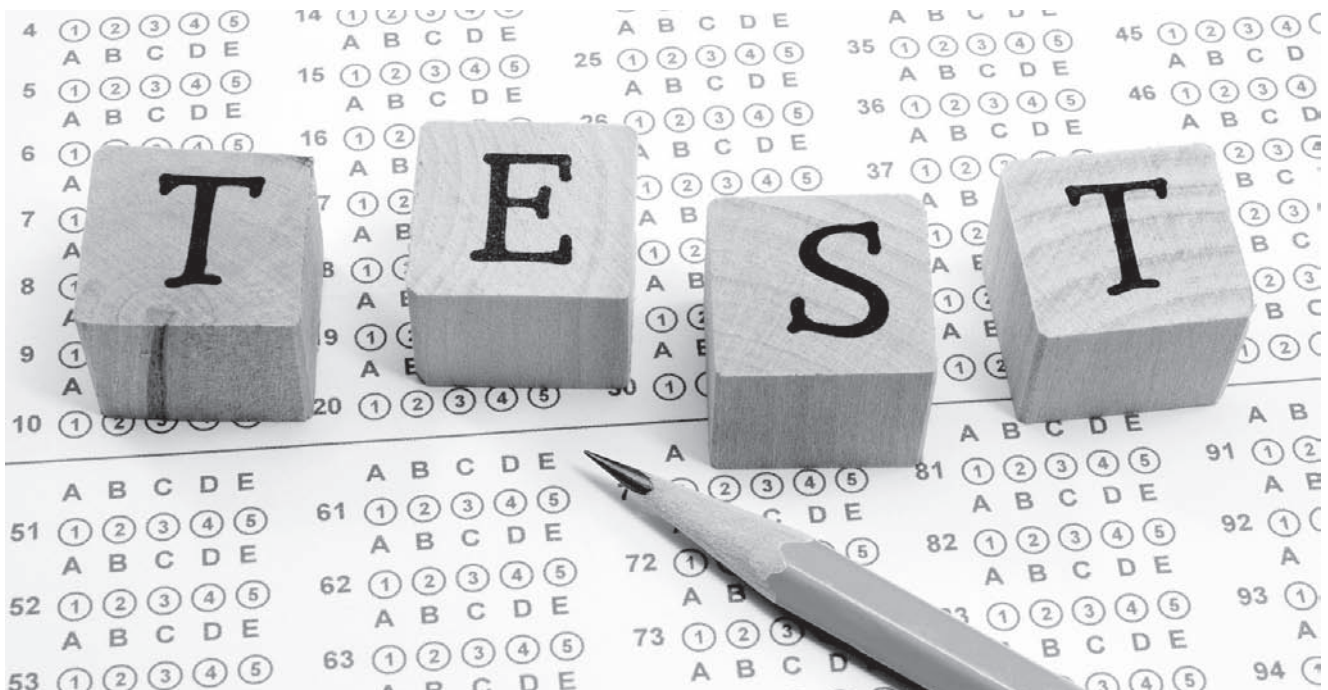


# PROFESIONÁLNE TESTY NA PRIJÍMACIE SKÚŠKY

Bližšie informácie o testoch určených na  
prijímacie skúšky na **5-ročné bilingválne štúdium**,  
ktoré sa uskutočnia v dňoch **29. apríla a 9. mája 2024**

*všeobecné študijné predpoklady*  
*všeobecné jazykové schopnosti*



**Pomoc od odborníkov,  
ktorá vám ušetrí mnoho starostí**

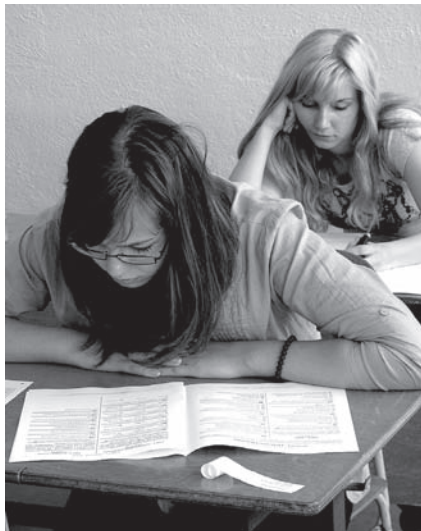


## Čo sú všeobecné študijné predpoklady (VŠP)?

Každá činnosť má svoje špecifická a kladie na človeka iné nároky. Keďže ľudia sa od seba líšia fyzickou a psychickou výbavou, vrodenými vlohami i nadobudnutými schopnosťami a skúsenosťami, aj ich úspešnosť pri vykonávaní rôznych činností je rozdielna. Učenie sa v škole je tiež špecifickou činnosťou, na úspešné zvládanie ktorej sú potrebné isté kognitívne predpoklady. Pre náš školský systém je typické akademické, t. j. verbálne a prevažne teoretické vzdelávanie. Pri ňom sa uplatňujú predovšetkým verbálne schopnosti, práca s textom, čítanie s porozumením, práca s abstraktnými pojmami, analytické myslenie, logické myslenie, práca s informáciami, kvantitatívne uvažovanie a v značnej miere aj pamäť. Žiaci, ktorí majú dobre rozvinuté práve tieto psychické funkcie, sú lepšie vybavení na tento typ vzdelávania a majú lepšie predpoklady dosahovať v ňom dobré výsledky.

Túto skutočnosť si uvedomili psychológovia a pedagógovia v mnohých krajinách a už mnoho rokov používajú tzv. testy všeobecných študijných predpokladov. Ide o testy zamerané na meranie tých kognitívnych schopností, ktoré sa najčastejšie uplatňujú pri akademicky a teoreticky zameranom školskom vzdelávaní. Najznámejším testom tohto druhu je americký SAT Reasoning Test, ktorý každoročne absolvujú milióny študentov na celej zemeguli. Ide o test kritického myslenia, ktorý pozostáva z niekoľkých oddielov zameraných na verbálne schop-

ností, písanie, analytické schopnosti, kvantitatívne schopnosti atď. Naše testy všeobecných študijných predpokladov majú obdobné zameranie.



### Aké schopnosti testujeme?

**Verbálne schopnosti:** Väčšina vyučovania prebieha verbálne: výklad učiteľa i texty v učebniciach sú verbálnymi prejavmi. Je preto dôležité, aby žiaci ovládali vyučovací jazyk, aby presne rozumeli významu jednotlivých slov, a to aj menej častých či cudzích. Tiež je dôležité, aby rozoznávali významové odtiene často používaných slov a poznali ich synonymá a antonymá. Aby žiak bol schopný učiť sa z učebníc a z iných študijných textov a materiálov, je potrebné, aby dokázal čítať s porozumením. Znamená to nielen poznať znaky abecedy a pravidlá výslovnosti, teda schopnosť prečítať text, ale aj schopnosť porozumieť informáciám, ktoré sú v ňom obsiahnuté a ďalej s nimi pracovať,

schopnosť orientovať sa v texte, vedieť v ňom hľadať informácie a pod.

**Analytické schopnosti:** Pod tento pojem zahrňujeme také kognitívne schopnosti a operácie ako analytické myslenie, vnímanie a používanie kauzality, logické myslenie, logické úsudky, rozpoznávanie analógií medzi pojmami, porovnávanie, zovšeobecňovanie, logickú a kritickú analýzu textu, pojmové myslenie, osvojovanie si nových pojmov a prácu s nimi atď.

**Kvantitatívne schopnosti a práca s údajmi:** V súčasnom svete má čoraz viac dôležitých informácií povahu kvantitatívnych dát. Každodenne sa dozvedáme mnohé fakty vo forme numerických dát, tabuliek, grafov, schém, nákresov, diagramov. Tieto formy prezentácie dát sa hojne vyskytujú a využívajú aj vo vyučovaní, najmä prírodovedných predmetov. Orientácia v takto formátovaných údajoch, porozumenie ich významu a schopnosť aktívne s nimi pracovať sú preto dôležitými predpokladmi na efektívne učenie.

## Čo sú všeobecné jazykové schopnosti (VJS)?

Bilingválne gymnáziá postavili autorov diagnostických testov pred špecifickú úlohu: posúdiť, či dokonca objektívne odmerať predpoklady jednotlivých uchádzačov pre učenie sa cudzieho jazyka, a to bez toho, aby bol tento konkrétny jazyk v teste použitý. Dôvodom je skutočnosť, že školy nechcú znevýhodňovať žiakov, ktorí sa daný jazyk ešte neučili, keďže sa predpokladá, že sa ho naučia v priebehu nultého ročníka. Cieľom teda nie je testovať úroveň zvládnutia konkrétneho jazyka, ale tzv. všeobecné jazykové schopnosti.

Táto požiadavka zo strany škôl sa opiera o všeobecne známy fakt, že nie každý sa učí cudzie jazyky rovnako ľahko. Niekomu to nerobí problémy a bez väčšej námahy zvládne počas školskej dochádzky aj niekoľko jazykov, iní zápasia aj s jedným. Teoretické výskumy zatiaľ nedali jednoznačnú a vyčerpávajúcu odpoveď na to, čím je to spôsobené a ktoré psychické schopnosti sú v tomto smere určujúce, isté čiastkové poznatky však existujú a tie sa snažíme zohľadňovať v našich testoch

### Aké schopnosti testujeme?

**Vnímovosť na cudzie jazyky:** Aj keď dieťa vyrastá v monolingválnom prostredí, nevyhnutne sa s cudzími jazykmi občas stretáva. V televízii, na internete, v hudbe, počas zahraničných dovolení, ale aj v rodnom jazyku prostredníctvom cudzích slov. Väčšina detí tak má aspoň sporadický kontakt s češtinou, angličtinou, francúz-

štinou, nemčinou. V našich testoch sledujeme, do akej miery je respondent na tieto cudzie jazyky vnímavý.

**Schopnosť analyzovať neznámy jazyk:** Mnoho bežne používaných cudzích slov má svoj pôvod v latinčine či gréčtine. Žiaci s dobrými jazykovými schopnosťami spravidla poznajú význam týchto cudzích slov a vedia ho využiť na porozumenie jednoduchým nápisom či citátom v latinčine či gréčtine. Dokážu tiež analyzovať štruktúru umelých jazykov (ako esperanto) a správne vydedukovať význam jednoduchých viet či textov.

**Sluchová dispozícia na učenie sa jazykov:** Sluchovú dispozíciu by bolo najvhodnejšie testovať s pomocou počúvania nahrávok. To by však v podmienkach prijímacích i talentových skúšok bolo organizačne pomerne zložitú. Čiastočnú

náhradu tvoria otázky, v ktorých testujeme schopnosť žiakov rozpoznať a rozlíšiť tzv. rytmus slov.

**Verbálne myslenie:** Rozumie sa ním schopnosť aktívne pracovať so slovnou zásobou a napríklad generovať slová daných vlastností. Túto schopnosť testujeme pomocou rôznych anagramov, dopĺňovačiek, prešmyčiek a ďalších špeciálnych typov otázok.

**Slovná zásoba:** Dôležitým indikátorom jazykových schopností je rozsah a kvalita slovnej zásoby vo vlastnom rodnom jazyku. Preto v rámci testovania všeobecných jazykových schopností overujeme znalosť málo frekventovaných slovenských slov, znalosť synonym, antonym, homonym, porozumenie idiomom, rozlišovanie vidov (dokonavé a nedokonavé tvary sloves), znalosť významu cudzích slov atď.



# Ukážky úloh testujúcich VŠP a VJS

**01** Tri z uvedených prídavných mien možno použiť v spojení s tým istým podstatným menom. Ktoré prídavné meno nemožno použiť s týmto podstatným menom?

A) snečné  
B) lyžiarske  
C) zvukotesné  
D) potápačské

**02** Zo štyroch slov sme vynechali všetky samohlásky. V troch prípadoch išlo o tú istú trojicu samohlások. Z ktorého slova sme vynechali inú trojicu samohlások ako zo zvyšných troch?

A) KMR  
B) RPCH  
C) MRŠ  
D) BBL

**03** V ktorom z uvedených slov možno nahradiť otázniky písmenami (1 otáznik = 1 písmeno) tak, aby vzniklo bežne používané slovo (v nominatívne singuláru) označujúce dopravný prostriedok?

A) ???UCN??  
B) ???TOB??  
C) ???TOR??  
D) ???NOV??

**04** Najskôr zistíte, ako má znieť otázka a potom zvolíte správnu odpoveď. (Každá bodka predstavuje jedno vynechané písmeno.)

Kolko k.....v je t...a?

A) 100  
B) 500  
C) 1000  
D) 5000

**05** V ktorej vete možno v zvýraznenom slove zmeniť poradie písmen tak, aby vzniklo spisovné a správne napísané slovo, ktoré sa významovo aj gramaticky hodí do vety?

A) Vďaka MUMALESPOŇÉ videu to môže byť jedno-  
dúchšie.  
B) Tréningové ANMEZÁZ športových výkonov nie sú  
novinkou.  
C) Moderné CHNOGIETELÁ menia spôsob, ako sa vr-  
cholovi športovci stavajú k svojmu remeslu.  
D) Výsledkom sú LADHÚNPRE tabuľky a grafy.

**06** Ktorým z uvedených slov možno nahradiť podčiarknuté slovo vo vete tak, aby jej význam zostal rovnaký?

Prvý neúspech oslabil našu vieru v šťastné zavŕšenie ex-  
pedície.

A) oblažil  
B) obrnil  
C) ochabol  
D) ochromil

**07** V ktorej možnosti nie sú slová s opačným významom?

A) nevábny – priťažlivý  
B) lakomý – šetrný  
C) vynútený – dobrovoľný  
D) rázny – mierny

**08** Ktorú dvojicu slov možno doplniť na zakryté miesta tak, aby vznikla zmysluplná veta?

Keď sa ..... zásoby, vyvážame ich tam, kde sa objaví  
..... a dopyt.

A) hromadia / nedostatok  
B) miňajú / nedostatok  
C) hromadia / ponuka  
D) miňajú / ponuka

**09** Tri z uvedených pojmov spája istá logická súvislosť. Ktorý pojem do skupiny nepatrí?

A) intonácia  
B) adaptácia  
C) artikulácia  
D) gestikulácia

**10** Podľa istého princípu sme utvorili dve skupiny plodín:

**1. skupina:**  
ananás, banán, mandarínka, grep, melón, arašid, ...

**2. skupina:**  
jablko, hruška, hrozno, marhuľa, broskyňa, malina, ...

Odhajte princíp rozdelenia a rozhodnite, ktorá z nasledujúcich plodín je zaradená do nesprávnej skupiny.

A) pomaranč – 1. skupina  
B) jahoda – 2. skupina  
C) čerešňa – 1. skupina  
D) slivka – 2. skupina

**11** Dvojica pojmov *vegetarián* ⇔ *máso* je v rovnakom logickom vzťahu ako dvojica pojmov

A) pacifista ⇔ mier.  
B) ateista ⇔ veriaci.  
C) abstinent ⇔ alkohol.  
D) negramotný ⇔ abeceda.

**12** Nasledujúca postupnosť je utvorená pomocou kalendára a istého logického princípu:

M31, A30, M31, J30, J31, ...

Aký deň by v nej mohol nasledovať?

A) A31  
B) A30  
C) M31  
D) M30

**13** Najmenej koľkokrát musí Igor hodiť dvomi hracími kocami, ak chce mať istotu, že aspoň dvakrát padne rovnaký súčet bodov?

A) 10-krát  
B) 11-krát  
C) 12-krát  
D) 13-krát

**14** Tabuľka zachytáva údaje o táborech, ktoré zorganizovali občianske združenia (OZ) detí a mládeže pôsobiace na Slovensku v roku 2012.

Pôsobnosť OZ	Počet OZ	Počet táborov	
		mestských	prímestských / zahraničných
Celoštátna	14	577	126
Nadregionálna	2	27	1
Regionálna	5	17	17
Miestna	2	1	0
<b>Spolu</b>	<b>23</b>	<b>622</b>	<b>144</b>

Koľko táborov pripadalo v priemere na jedno regionálne OZ?

A) 8  
B) 7  
C) 6  
D) 5

**15** Každá zo šípok →, ↗, ↘, ↙, ← znázorňuje nejakú operáciu, ktorú možno urobiť s prirodzeným číslom. Význam jednotlivých šípok odhadnite z tohto reťazca (čítaného zľava doprava):

3 → 5 → 7 ↗ 10 ↘ 13 ↗ 26 ↘ 47 ↘ 42 ← 40 ← 38

Keby sme vyšli z čísla 10 a postupne uplatnili operácie ↗, ↙, ↘, →, ↗, ↘, ↙, aké číslo by sme dostali na konci?

A) 38  
B) 36  
C) 34  
D) 32